

6.kapitola Hospodářské cykly a ekonomický růst

V této kapitole se seznámíte

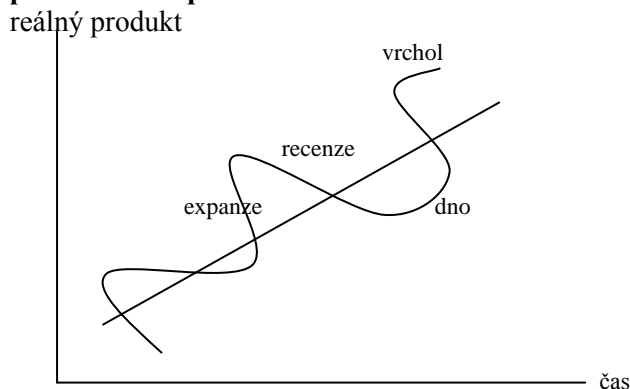
- S jednotlivými fázemi hospodářského cyklu
- Se základními příčinami hospodářských cyklů, které mohou přicházet buď ze strany agregátní poptávky, nebo ze strany nabídky
- Stručně s tzv. politickým hospodářským cyklem, který je spojen s volebním obdobím vlád
- Se základními statistickými údaji týkajícími se kolísání české ekonomiky
- Se základními faktory ovlivňujícími růst potenciálního produktu, neboli s faktory vedoucími k ekonomickému růstu

Úvod

V minulé kapitole jsme zkoumali prostřednictvím modelu agregátní poptávky a nabídky determinaci reálného HDP a cenové hladiny. Uvedli jsme, že v dlouhém období se ekonomika nachází neustále na svém potenciálním produktu. Jeho výše se samozřejmě také může měnit. V případě jeho zvýšení mluvíme v ekonomii o tzv. ekonomickém růstu, kterému je věnována druhá část této kapitoly. Ekonomika se však v realitě v krátkém období většinou nenachází na své potenciální úrovni. Je pro ni charakteristické kolísání různé intenzity a různého trvání. Jsou období, kdy je ekonomika nad svým potenciálním produktem a kdy je naopak pod ním. Tomuto neustálému kolísání ekonomiky říkáme hospodářské cykly a je jim věnována první část této kapitoly.

6.1 Hospodářské cykly Fáze hospodářského cyklu

Hospodářský cyklus představuje kolísání reálného hrubého domácího produktu kolem potenciálního produktu.



Existují dvě základní fáze hospodářského cyklu:

- **Recenze** – v této fázi reálný produkt klesá, ekonomika se posouvá pod svůj potenciální produkt (říkáme také pod svůj dlouhodobý trend). Firmám se hromadí zásoby, začnou omezovat investice a svou produkci. V důsledku toho roste nezaměstnanost, lidé mají nižší příjmy, a proto omezují svou spotřebu. Nastává pokles reálného produktu.
- **Expanze** – reálný produkt roste, ekonomika se posouvá nad svůj potenciální produkt. Firmy nabírají nové pracovníky, zvyšují výrobu a začínají investovat. Lidem rostou příjmy, zvyšují své spotřební výdaje. Reálný produkt roste.

Dvě fáze hospodářského cyklu jsou od sebe oddělené vrcholem (při přechodu z expanze do recese) nebo dnem (při přechodu z recese do expanze).

Běžně se však hospodářský cyklus nepozoruje přesně, tak jak jsme si ho popsali. Nesleduje se odchylky produktu od potenciálního produktu (mezera produktu), ale v podstatě pouze vývoj reálného produktu.

Ekonomové hovoří o **recesi** tehdy, když reálný produkt klesá alespoň dvě po sobě jdoucí čtvrtletí. Již jsme si uváděli, že vývoj reálného produktu není sledován pouze ročně, ale také čtvrtletně. Naopak

pokud reálný produkt roste, mluvíme o **expanzi**. Jestliže se reálný produkt v podstatě nemění (neroste ani neklesá) mluvíme o **stagnaci**.

Pokud je recese dlouhotrvající a hluboká, můžeme se setkat také s označením **deprese**. Snad nejznámější deprese v historii je tzv. velká hospodářská krize (velká deprese) v letech 1929-1933. Počátek této deprese je často spojová s krachem na newyorské burze v říjnu 1929. Během této deprese klesl reálný produkt USA přibližně o 30% a míra nezaměstnanosti dosáhla rekordní výš 25 %. Velká hospodářská deprese však nepostihla pouze Spojené státy. Produkce klesala a nezaměstnanost rostla v Německu, Velké Británii, Francii a v dalších státech. Nevyhnula se ani tehdejšímu Československu. V této souvislosti si je nutné uvědomit, že recese (expanze) nepostihují jednotlivé státy izolovaně. Ekonomiky jsou silně propojené jak mezinárodním obchodem, tak mezinárodním pohybem kapitálu. Např. expanze ve Spojených státech s sebou s velkou pravděpodobností potáhne i ostatní země. Růst produkce v USA zvýší jejich dovoz, čímž podpoří produkci v jiných zemích. Pozitivní produkce v USA zvýší jejich dovoz, čímž podpoří produkci v jiných zemích. Pozitivní vývoj na amerických kapitálových trzích by se také rozšířil do ostatních států.

Recese nutně neznamená, že se všem firmám v ekonomice daří špatně. Některé firmy mohou v tomto období i růst. Recese zasahuje různá odvětví s různou intenzitou. To platí samozřejmě také pro expanzi.

Z hlediska výdajové stránky hrubého domácího produktu jsou na recenzi nejcitlivější investice. Celkové investice v sobě zahrnují i zásoby a ty budou v průběhu hospodářského cyklu výrazně fluktuovat.

Příčiny hospodářských cyklů

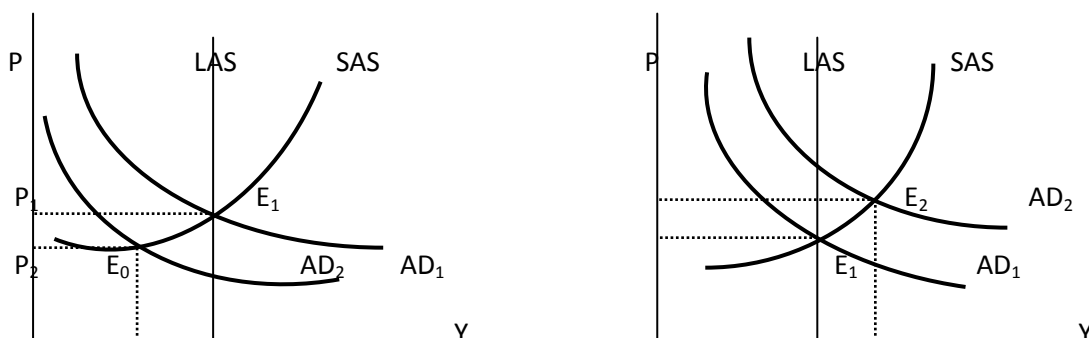
Zjednodušeně můžeme říci, že kolísání ekonomiky je způsobeno buď ze strany agregátní poptávky – mluvíme o poptávkovém šoku, nebo ze strany agregátní nabídky – mluvíme o nabídkovém šoku. Poptávkové a nabídkové šoky mohou být pozitivní a negativní. Pozitivní šoky vedou k expanzi a negativní šoky k recenzi.

Poptávkové šoky

Poptávkový šok přichází ze strany agregátní poptávky. Základními čtyřmi komponentami agregátní poptávky jsou spotřeba, investice, vládní nákupy a čistý export. Cokoliv, co ovlivní pozitivně některou z těchto komponent, způsobí pozitivní poptávkový šok. A obráceně, negativní poptávkový šok je způsoben vším, co negativně ovlivní některou z komponent agregátní poptávky.

Faktory, které ovlivňují komponenty agregátní poptávky, si můžeme rozdělit na monetární a reálné. Monetárními faktory máme na mysli změny peněžní zásoby. Reálnými faktory budeme nazývat ostatní, které si vyjmenujeme dále.

K vysvětlení kolísání ekonomiky vlivem poptávkových šoků použijeme na následujícím obrázku.



Levá část obrázku zachycuje recesi, pravá část expanzi. Původní rovnováha bude vždy v bodě E1, ve kterém se střetává agregátní poptávka (AD1) s krátkodobou křivkou agregátní nabídky (SAS) a s dlouhodobou křivkou agregátní nabídky (LAS). Připomeňme si, že dlouhodobá křivka agregátní nabídky vyjadřuje potenciální produkt, který jsme také výše nazvali trendem. Posuny křivky AD tedy povedou k hospodářským cyklům – odchylce reálného produktu od potenciálního produktu.

Recenze může být způsobena např. vypuknutím pesimismu spotřebitelů, pesimismu investorů (obojí např. kvůli obavám z budoucnosti), omezením vládních výdajů, poklesem exportu z důvodu negativního vývoje v zahraničí. Tyto faktory bychom označili za reálné.

Vyjmenované faktory posunou křivku AD doleva. Firmám se začnou hromadit zásoby, musí začít omezovat produkci, propouštět zaměstnance a snižují cenu své produkce. Kvůli tomu klesá reálný produkt a klesá také cenová hladina.

Obdobně recesi může vyvolat pokles peněžní zásoby – monetární faktor. Nižší peněžní zásobu vede k růstu prokové míry. Firmy omezují investice, neboť se jim zdražily zdroje. Lidé díky nižší peněžní zásobě omezují spotřebu. Křivka AD se posouvá dolů. Nastává recese.

Expanze vzniká, jestliže vypukne optimismus spotřebitelů nebo investorů, vláda zvýší své výdaje nebo se světová poptávka přesune na domácí zboží (reální faktory). Dalším zdrojem expanze by byl růst peněžní zásoby (monetární faktor).

Křivka AD se posouvá doprava. Firmám se zvyšují objednávky, začínají zvyšovat produkci, najímat dodatečné pracovníky a zvyšovat ceny své produkce. Výsledkem je růst reálného produktu a růst cenové hladiny.

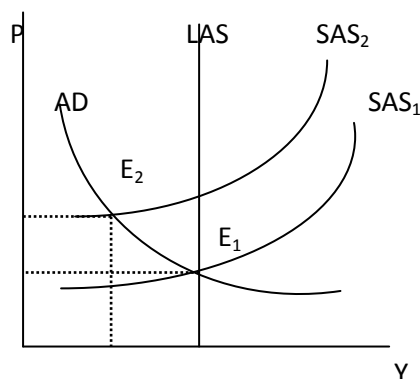
V případě růstu peněžní zásoby klesá úroková míra, na to reagují firmy vyššími investicemi a lidé vyššími spotřebními výdaji.

Nabídkové šoky

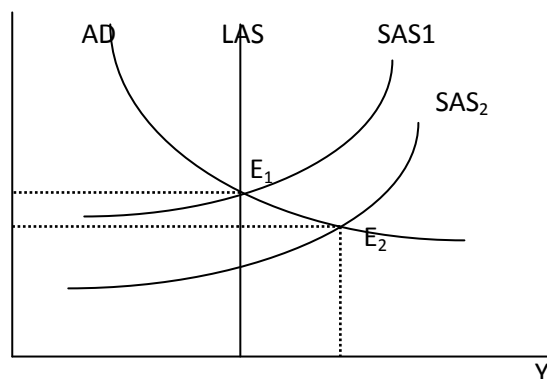
Nabídkové šoky přicházejí ze strany krátkodobé agregátní nabídky. Faktory, které způsobují změny v agregátní nabídce, můžeme rozdělit na nominální a reálné.

Nominálními faktory budeme rozumět změny cen vstupů do výroby. Reálnými faktory pak rozumíme změny množství výrobních faktorů a jejich produktivity.

Na obrázku použijeme k zachycení nabídkových šoků způsobujících kolísání ekonomiky.



Recenze



Expanze

Opět levá strana zachycuje recesi a pravá expanzi. Původní rovnováha je v bodě E1. V tomto bodě, který leží na potenciálním produktu, se střetává křivka agregátní poptávky (AD) s původní krátkodobou křivkou agregátní nabídky (SAS1).

Recese nastane, vzrostou-li ceny vstupů. Nejčastěji je zmiňován růst cen ropy na světových trzích. Mohou ale růst např. i nominální mzdy nebo nepřímé daně, které také přímo zvyšují ceny statků a služeb.

Křivka krátkodobé agregátní nabídky se posune nahoru na SAS2. Firmy budou ochotny nabízet stejné množství produkce pouze za vyšší ceny. Nová rovnováha v bodě E2 se ustanoví při vyšší cenové hladině a při nižším reálném produktu. Recese by mohla vzniknout i vlivem negativního působení reálných faktorů. Mohl by se snížit počet výrobních faktorů nebo zhoršit jejich produktivita (běžnější je však spíše opačný případ). Negativní reálné nabídkové faktory mohou nastat např. v důsledku přírodních katastrof.

K expanzi by mohlo dojít vlivem pozitivního nabídkového šoku v podobě např. technologických inovací, díky kterým roste produktivita práce. Díky tomu budou firmy schopné nabízet více produkce dokonce za nižší cenu. Křivka krátkodobé agregátní nabídky by se posunula doprava a nový bod rovnováhy by se ustanovil při vyšším reálném produktu a při nižší cenové hladině.

Expanze by obdobně mohla vzniknout i vlivem poklesu cen výrobních vstupů.

Shrneme-li poptávkové a nabídkové šoky, můžeme napsat:

Při recesi vždy klesá reálný produkt. Cenová hladina však může vzrůst (v případě negativního nabídkového šoku) nebo může klesnout (v případě negativního poptávkového šoku).

Při expanzi vždy roste reálný produkt. Cenová hladina však může vzrůst (v případě pozitivního poptávkového šoku) nebo může klesnout (v případě pozitivního nabídkového šoku).

Politický hospodářský cyklus

Podívejme se ještě na jedno z dalších vysvětlení kolísání ekonomiky. Ekonomika podle teorie politického hospodářského cyklu kolísá v závislosti na volbách.

Každá vláda se chce udržet u moci, a proto před volbami provádí líbivou politiku. Zvyšuje své výdaje (expanzivní politika), tím roste reálný produkt, klesá nezaměstnanost. Touto politikou vláda samozřejmě získává popularitu u voličů. Jak však již víme, nadměrná expanze vyvolá inflační tlaky. Proto vlády po volbách přijímají restriktivní politiku – omezí své výdaje. Tím sice začnou, klesat míra inflace, ale zároveň dojde i k poklesu produkce a nárůstu nezaměstnanosti.

Střídání expanzivní a restriktivní vládní politiky tak vede k fluktuacím ekonomiky, neboli k hospodářským cyklům.

6.2 Ekonomický růst

Vedou-li se debaty o tom, jak vysoký je ekonomický růst, argumentuje se běžně tempy skutečného reálného produktu, které sledované ekonomiky dosahují. V ekonomické teorii však chápeme ekonomický růst odlišněji. Podívejme se podrobněji jak.

Potenciální produkt – ekonomický růst

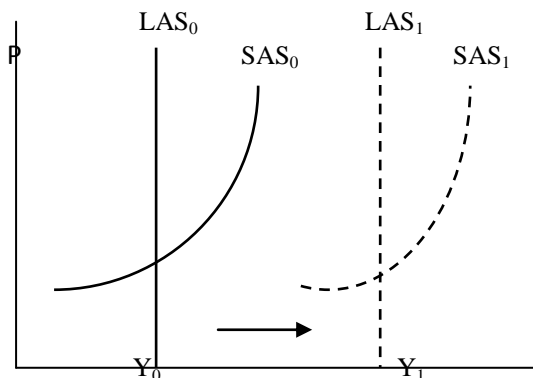
V předcházející části jsme se zabývali hospodářským cyklem. Uvedli jsme, že reálný produkt se může odchylovat od svého trendu, může být nižší nebo vyšší. Tento trend jsme ztotožnili s potenciálním produktem. Potenciální produkt jsme si definovali jako produkt při plném využití všech zdrojů. Neboli potenciální produkt můžeme chápat jako maximální produkční kapacitu. Ale pozor, potenciální produkt není nějaká neměnná hodnota produkce. Potenciální produkt se časem mění. Tím se dostáváme k definici ekonomického růstu:

Ekonomický růst znamená růst potenciálního produktu.

Ekonomický růst lze zachytit na následujícím obrázku posunem dlouhodobé křivky agregátní nabídky doprava.

Krátkodobě by se ekonomika mohla nacházet mimo potenciální produkt z důvodu změn agregátní poptávky (ta není na obrázku zachycena) nebo také změn agregátní nabídky. U změn agregátní nabídky jsme si uvedli jednak nominální změny – změny cen vstupů – a jednak změny reálné – změny množství výrobních faktorů a produktivity výrobních faktorů.

Tyto reálné změny jsou však spojeny i se změnami produkční kapacity země, a proto se pod jejich vlivem posouvá krátkodobá křivka agregátní nabídky spolu s dlouhodobou křivkou agregátní nabídky.



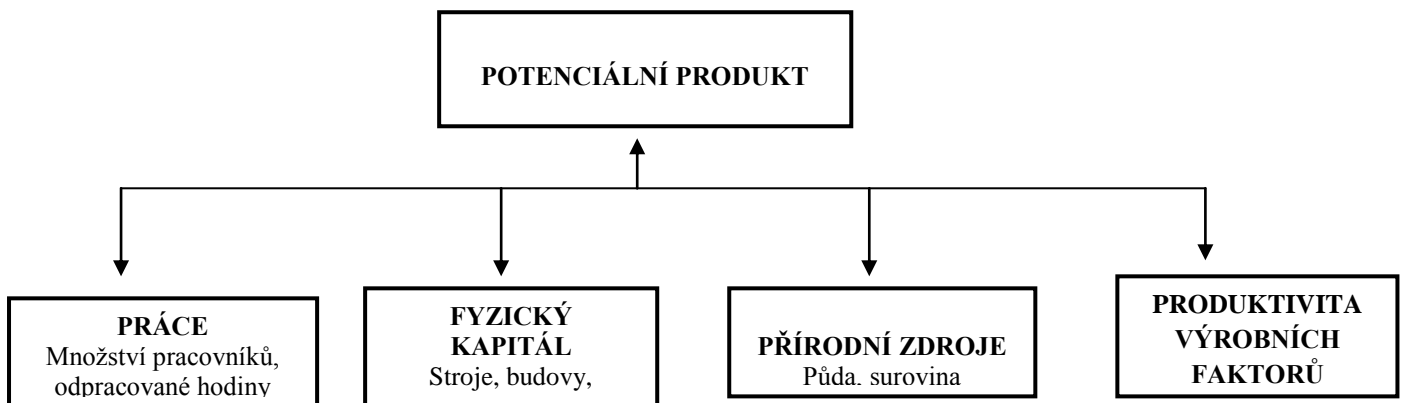
Zdroje ekonomického růstu

Ekonomický růst je růstem potenciálního produktu. Faktory, které ovlivňují výši potenciálního produktu, jsou tedy i faktory ovlivňující ekonomický růst.

Jak vyplývá z následujícího obrázku, může být ekonomický růst způsoben v podstatě dvěma faktory: zvýšením množství výrobních vstupů – více práce, více fyzického kapitálu, více přírodních zdrojů anebo zlepšením produktivity výrobních vstupů.

Ne všechny obyvatelé můžeme označovat jako pracovní vstup. Jak se dozvíme později, pouze určitá část z celkového obyvatelstva je tzv. ekonomicky aktivní. Zbývající část jsou děti, studenti, důchodci. Vedle počtu osob (pracovníků) je také důležité, kolik tyto osoby odpracují hodin.

Pro zopakování si připomeňme, že kapitálem rozumíme celkové fyzické množství jednotlivých forem kapitálu (strojů a zařízení, budov, infrastruktury) k určitému časovému okamžiku.



Tato zásoba kapitálu je zvyšována investicemi. V obráceném směru ale působí to, že kapitál je během svého využívání opotřebován.

Dalším výrobním vstupem jsou přírodní zdroje. Zásoba půdy je daná. U surovin se často rozlišují obnovitelné zdroje a neobnovitelné zdroje. Uvádí se, že typicky obnovitelným zdrojem je dřevo. Používáním neobnovitelných zdrojů (např. ropa, zemní plyn, uhlí) vznikají obavy, že jejich vyčerpání může být příčinou zastavení ekonomického růstu. Na to ekonomové reagují následovně: klesající zásoby neobnovitelných zdrojů povedou k růstu jejich ceny. To jednak způsobí otevírání nových ložisek, které se při nižší ceně nevyplatilo otvírat, jednak větší optimalizaci jejich používání a jejich nahrazování méně vzácnými substituty.

A jako poslední zdroj ekonomického růstu je uvedena produktivita výrobních faktorů. Změření počtu pracovníků, počtu odpracovaných hodin, počtu nových strojů a zařízení, budov, infrastruktury, velikosti přírodních zdrojů apod. lze s jistými omezeními provést. U produktivity výrobních faktorů je však situace komplikovanější. Obecně můžeme říci, že pod hlavičku produktivity výrobních faktorů zahrnujeme všechny ostatní faktory, které ovlivňují produkt, vyjma fyzického množství práce, kapitálu a přírodních zdrojů. Co bychom tedy pod produktivitu výrobních faktorů mohli zařadit? Uvedeme pouze dva nejdůležitější: **lidský kapitál** – je to zlepšení kvality vstupu práce vlivem vzdělání, zkušeností apod. a **technologie** – výrobní postup, poznatky, myšlenky. Technologický pokrok zvyšuje produkci i beze změn počtu výrobních faktorů.

Uvedli jsme si, že pod pojmem ekonomický růst máme na mysli růst potenciálního produktu. S tímto pojetím se setkáváme v ekonomické teorii. V reálném životě se často ekonomický růst ztotožňuje s růstem skutečného reálného hrubého domácího produktu.

Ekonomický růst by pak byl dán vzorcem:

$$gHDP = (HDP_t - HDP_{t-1}) / (HDP_{t-1}) \times 100$$

kde $gHDP$ je tempo růstu skutečného reálného hrubého domácího produktu, HDP_t značí velikost skutečného reálného HDP ve sledovaném roce a HDP_{t-1} značí velikost skutečného reálného HDP v roce předcházejícím. Výsledek samozřejmě dostáváme v procentech.

Jak jsme již uvedli v kapitole, která se zabývala hrubým domácím produktem, je často tempo růstu reálného produktu vztahováno na jednoho obyvatele. Zjednodušeně bychom mohli vypočítat tempo růstu reálného HDP na jednoho obyvatele tak, že od tempa růstu reálného HDP (v procentech) odečteme tempo růstu obyvatelstva (také v procentech)

$$gHDP_{\text{obyv.}} = gHDP - gL$$

kde $gHDP_{\text{obyv.}}$ je tempo růstu reálného produktu na jednoho obyvatele, $gHDP$ je tempo růstu reálného HDP v procentech a gL je tempo růstu obyvatelstva v procentech.

Shrnutí

- Hospodářský cyklus znamená kolísání reálného produktu kolem svého trendu.
- Trendem rozumíme potenciální produkt.
- Hospodářský cyklus má dvě základní fáze – recesi a expanzi, které jsou od sebe odděleny vrcholem a dnem.
- Ve fázi recese klesá reálný produkt pod svůj trend, roste nezaměstnanost, firmám se hromadí zásoby a omezují investice. Lidé snižují své spotřební výdaje.
- Ve fázi expanze roste reálný produkt nad svůj trend, klesá nezaměstnanost, firmy zvyšují investice a svou produkci. Lidé zvyšují své spotřební výdaje.
- Déle trávající a hluboká recese se nazývá deprese.
- Pokud produkt neroste ani neklesá, mluvíme o stagnaci.
- Hospodářský cyklus nepostihuje ekonomiky izolovaně, častější je propojenost hospodářského cyklu mezi zeměmi.
- Poptávkové a nabídkové šoky rozdělujeme na pozitivní, které vedou k expanzi, a negativní, způsobující recesi.
- Poptávkové šoky mohou být monetární a reálné.
- Nabídkové šoky mohou být nominální a reálné.
- Vývoj cenové hladiny v recesi a expanzi není jednoznačný, může klesat i růst.
- Teorie politického hospodářského cyklu vysvětluje kolísání ekonomiky střídání expanzivních a restriktivních politik vlád v závislosti na volbách.
- Ekonomický růst znamená růst potenciálního produktu.
- Základními zdroji ekonomického růstu jsou množství práce, kapitálu, přírodních zdrojů a produktivita těchto výrobních vstupů.
- Produktivita výrobních vstupů v sobě zahrnuje mimo jiné vliv lidského kapitálu.

